

Cette leçon sera consacrée aux différentes façons **d'assembler le tissu**. Parmi les différents assemblages disponibles nous traiterons les assemblages droits, les assemblages arrondis, ceux-ci pouvant varier en fonction de la nature du tissu. (Soieries, jerseys, voilages) tissus fragiles, des matières synthétiques (polyesters, Tergal), des tissus à poils (velours et fausses fourrures) et enfin des tissus en matière plastifiée comme par exemple le faux cuir.

Qu'est ce qu'un assemblage en couture?

c'est la juxtaposition de deux parties ou plusieurs parties de tissus toutes solidaires par l'intermédiaire d'une piqure, cet assemblage sera appelé " une couture. "

Attention partant d'un patron commercial celui-ci sera fourni le plus souvent à bord " patron ", c'est-à-dire que tel quel vous ne pouvez le coudre. Pour cela vous allez devoir ajouter ce que l'on appelle plus communément le " surplus de couture ".

- ✓ **Surplus de couture**
- ✓ **Valeur de couture**
- ✓ **Couturage**

Sont les termes les plus usités pour cet ajout de tissu qui va vous permettre de coudre votre patron. Par exemple dans les revues de couture avec patrons, en général ces derniers sont établis sans " surplus de couture ".

Dans ce cas, vous décalquez votre patron sur un papier de coupe, et vous ajoutez alors la valeur du surplus de couture tout autour du patron. Ensuite vous pouvez couper votre tissu suivant cette nouvelle ligne que sera appelée " ligne de coupe " En résumé entre la ligne de piqure(couture) et la ligne de coupe vous avez la valeur de couture.

Si aucune indication n'est fournie sur un tel patron commercial, vous pouvez vous baser sur ces indications générales:

- ✓ **Valeur de surplus normale comprise entre 1,2 et 1,6 cm sur l'ensemble total du patron**

Peut-on avoir des variations dans la valeurs des surplus de couture: **OUI**.

Par exemple pour des assemblages comme :

- ✓ **La couture anglaise**
- ✓ **La couture parisienne**
- ✓ **En cas de surfilage définitifs**
- ✓ **Pour fermer par un rempli simple, une couture qui s'effiloche**
- ✓ **Pour placer une fermeture à glissière**

Dans ces différents cas on peut être amené à augmenter la valeur du surplus de couture.

La réalisation de l'assemblage procédera toujours comme suit:

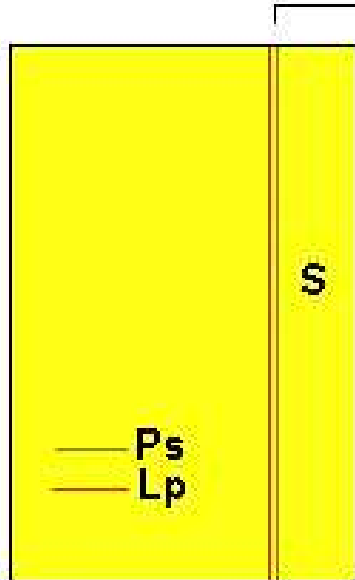
On effectue un assemblage des différentes pièces de tissus **endroit contre endroit**. Vous travaillerez donc généralement sur l'envers du tissu une fois l'assemblage terminé, la couture réalisée est alors ouverte (repassée) et l'assemblage est alors retourné sur l'endroit et de nouveau repassé.

Pour cela:

Les deux points de la machine à coudre les plus usités sont le **point droit** et le **point zigzag**, mais les machines actuelles possèdent un grand nombre de possibilités. Nous verrons celles-ci au fur et à mesure des besoins.

LE PREPARATIF DE LA COUTURE

Coudre c'est assembler, parfois il faut avant de réaliser la couture réaliser certaines opérations qui vont nous faciliter la tâche. En effet si vous prenez la couture courbe par exemple et sans aucune préparation que vous essayez de réaliser l'assemblage, vous vous apercevrez que cela n'est pas des plus facile et vous aurez plus que probablement des plis surtout si la courbure est fortement accentuée.



La ligne de piqure

La ligne de piqure (**Lp**) est la ligne selon laquelle votre couture doit être finie. Elle précède le surplus de couture dont l'usage est de vous faciliter la piqure et aussi de vous permettre de modifier le vêtement en taille. Sur ce dessin la ligne de piqure est dessinée pleine

La ligne de soutien - faufilage

C'est une piqure (**Ps**) réalisée uniquement dans le but de maintenir le tissu avant une opération de crantage, le meilleur exemple est celui de l'exercice de la couture courbe (**leçon n°3**). Cette ligne piquée vous permettra d'ajuster au plus juste les deux courbes devant être piquées. Vous veillerez lors de la piqure terminale à laisser toujours la piqure de soutien dans le surplus, dans le cas contraire vous verriez celle-ci sur l'endroit de votre vêtement.

L'ETIRAGE AU FER

Cette opération consiste à utiliser le fer à repasser afin d'allonger ou de courber une pièce du vêtement afin de lui donner une forme ou une longueur déterminée. Etirer une pièce de tissu consiste à détendre (allonger) un bord de tissu plus court que le bord de la pièce sur lequel il doit être assemblé. Pour étirer un morceau de tissu vous utiliserez la vapeur. Vous travaillerez sur le bord qui doit être modifié. Pour courber légèrement un ourlet, vous travaillerez sur la largeur complète de l'ourlet cas du chemisier des trois premières leçons.

L'OPERATION DE SOUTIEN

Consiste à ramener un bord à la dimension de la pièce auquel il doit être assemblé. Dans ce cas on utilise une petite couture manuelle au point droit, il sera alors possible en tendant le fil de ramener les deux bords à la même longueur. Vous avez par exemple ce problème avec les coutures et le montage des épaules et l'assemblage des manches ou dans la plupart des cas vous devez soutenir. Pour piquer garder toujours le bord soutenu face à vous, ce qui vous permettra de surveiller la formation de plis indésirables et inesthétiques. Les termes "**procéder à la finition**" ou "**finir, terminer**". Implique de terminer les piqures, surfilage des surplus s'il n'a pas été fait et ensuite de retourner les deux parties sur elles-mêmes. Les surplus étant enfermés à l'intérieur des deux parties. Il est également indispensable à ce moment de terminer la finition du surplus soit en l'égalisant au plus court si vous ne prévoyez pas de modifications ultérieures, et terminer le repassage.

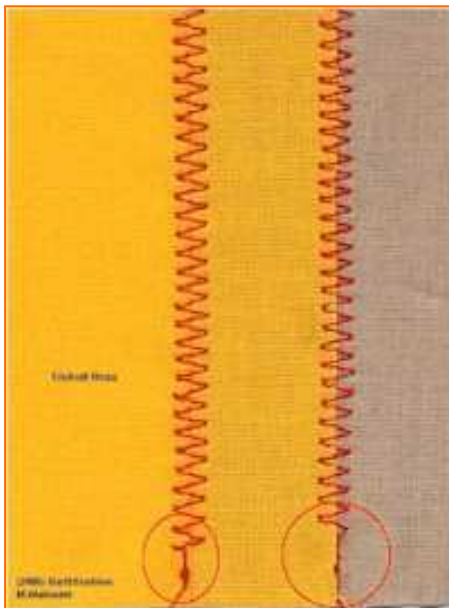
Les principaux types d'assemblages sont les suivants :**EXE 4.1 : LA COUTURE SIMPLE BORD À BORD, PIQÛRE MACHINE ET MANUELLE****LJ pge 28,30**

C'est l'utilisation la plus courante pour assembler deux étoffes ensemble. C'est également le plus facile et le plus rapide. Pour réaliser cette couture on assemble les deux parties **endroit contre endroit** en suivant les indications de montage, on épingle ou on faufile puis on pique suivant le trait ou à la valeur de couture. (***Servez-vous de la plaque à aiguilles pour coudre à cette valeur***) Une fois la piqure réalisée on retourne l'assemblage sur l'endroit et on **repasse soigneusement** le travail.

**ATTENTION**

Lorsque vous repassez votre couture, commencez par vos coutures à plat puis seulement ouvrir la couture avec la pointe de votre fer à repasser. Il est plus facile d'ouvrir la couture avec un coussin spécial de repassage ici contre le petit. Une variante de cet assemblage, la couture fermée (**exercice 1.1**) dans ce cas on **surfile** ensemble les deux bords et vous les couchez par repassage sur un des côtés de la piqure. Vous remarquerez dans ce cas la légère épaisseur qui se marque sur l'endroit. C'est le repassage qui l'atténuera. Nous terminerons toutes les coutures de l'exercice de synthèse de cette façon.

EXE 4.1.2 exemple de la **couture manuelle** au point arrière. Vous utiliserez ce point pour réaliser le chemisier de l'exercice de synthèse manuellement.

**EXE 4.1.3 LA COUTURE PLATE**

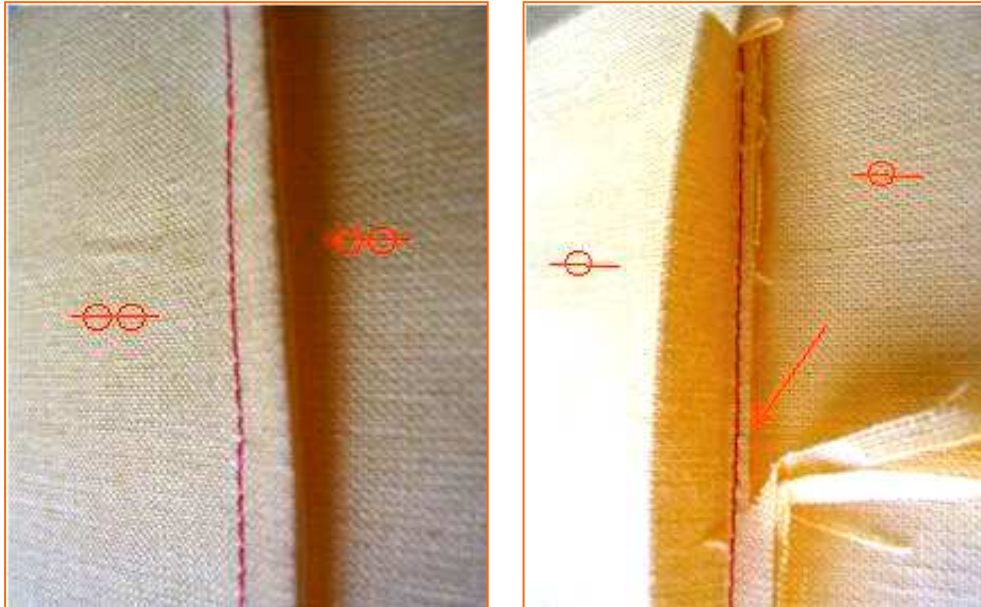
La couture plate est un assemblage simple de positionnement de tissu. Les deux parties étant simplement superposées l'une sur l'autre. C'est donc un assemblage très simple.

L'exercice 4.1.3 vous montre une telle couture, **l'exercice 1.31** vous montre le même assemblage avec un point élastique ici le point lycra.

Ce type de couture sera surtout employé avec une machine à coudre dans le cas de la lingerie. En utilisant un point élastique vous pourrez obtenir un très bon résultat de couture sur les principales pièces de la garde robe "lingerie". De même si vous devez assembler deux pièces sans rempli, alors vous choisirez cet assemblage.

EXE 4.2 : LA COUTURE ANGLAISE

La couture anglaise est une double couture qui vous évite le surfilage. Ce type de couture représente un certain niveau de finition qui sera employée si l'on veut apporter un plus à l'achèvement du



vêtement. Ce sera le cas pour la lingerie. Ce type de couture reste très souple. On l'utilisera donc avec des tissus diaphanes ou le surplus de couture n'est pas recommandé. (Voilage, mousseline et broderie anglaise en sont des exemples). Ces tissus sont utilisés avec une aiguille 60 et avec un fil extra fin en **coton mercerisé ou fil polyester**.

Sur la première photo, vous pouvez voir la piqûre recoupée et le bord qui vient recouvrir cette dernière, sur la deuxième l'envers de votre couture.

L'assemblage se fait **envers contre envers**, il n'y a pas besoin de faufiler le bord, celui-ci étant à l'intérieur de la couture.

1. Piquez dans le surplus de couture à plus ou moins 5mm et parallèlement à la ligne de piqûre (**LP**)
2. Égalisez votre couture du côté du surplus de quelques mm
3. Repassez sans ouvrir la couture en rabattant sur le côté
4. Retournez l'assemblage endroit contre endroit, repassez pour aplatir la couture
5. Piquez à 5mm.



DP T1 version professionnelle.

EXE 4.3 : LA COUTURE RABATTUE

Il s'agit également d'une couture double analogue à la couture anglaise, mais l'assemblage est un peu plus raide que cette dernière. Tout comme la précédente elle vous évite le surfilage et son emploi est particulièrement utile pour un vêtement **non doublé** et où l'aspect finition est important. C'est le cas de certains chemisiers ou des chemises d'hommes. Ce type de couture est également très solide et convient pour tous types de vêtements ayant à souffrir à l'utilisation, c'est le cas des vêtements de sports ou des vêtements de travail. On utilise également la couture rabattue pour un tissu qui s'effiloche facilement comme le **Denim** par exemple. La couture rabattue sera utilisée avec des tissus assez lourds ou moyens comme les flanelles de laine, les fausses fourrures, les velours de laine et autres étoffes pour habits. Avec cette couture on emploiera des aiguilles 80 à 100 et du fil à usages multiples en coton/polyester.

1. L'assemblage se fait endroit contre endroit, faufilez
2. Piquez le long de votre ligne de piqûre
3. Repassez le surplus de couture à plat sans ouvrir la couture, puis en couchant le surplus contre votre tissu

Avec vos ciseaux, retaillez un des surplus, en général le surplus inférieur de façon à ce que le surplus supérieur puisse le recouvrir.

Couchez le surplus supérieur sur le surplus inférieur en l'enfermant à l'intérieur, repassez
Faufilez ou épinglez et piquez à ras de la pliure du surplus

Pour les jeans par exemple on emploiera ce type de couture et on terminera par une **surpiqûre**.

EXE 4.4 : LA COUTURE INDUSTRIELLE (PARISIENNE)

Cet assemblage est une combinaison de couture anglaise et rabattue. La différence par rapport à la couture anglaise est qu'elle ne montre pas de traces de piqûre sur le côté endroit du vêtement. Par contre son désavantage est une certaine **raideur** de l'assemblage.

Surpiqûre: c'est le fait de repasser plusieurs fois sur la ligne de piqûre, en général deux ou trois fois avec un fil normal, si vous utilisez un cordonnet une fois peut suffire cela dépend de votre modèle. La surpiqûre est employée soit dans un but esthétique mais également dans le but de consolider un travail. Par exemple dans les plis creux et les plis rond (nous verrons cela dans la leçon concernant les plis)

La surpiqûre se fait toujours sur l'endroit du tissu, on emploie soit du fil normal, soit un fil cordonnet. Pour la réussir correctement relâcher un peu la tension de votre fil de bobine, et allonger légèrement votre point se faisant votre surpiqûre sera bien visible.

*Sur certaines machines vous avez la possibilité de faire des **points triples**, vous utilisez alors un fil normal puisque le passage se fait par avancement d'un point triple. **Mais faites attention de bien faufiler** votre travail avant d'utiliser ces points, la machine piquant deux ou trois fois de suite le même espace, assure **un va et vient plus important** ce qui peut entraîner un décalage en largeur de votre travail et donc fausser le résultat. **N'oubliez pas de faire un essai**, selon le résultat désiré vous choisirez la méthode qui conviendra le mieux à votre vêtement.*



(c) M.Wathelet - BarthFashion
plis nervures



Voyez l'exercice de surpiqûre réalisé avec une machine à coudre. Manuellement vous emploierez un fil type cordonnet.

[LJ pge 31,32](#)
EXERCICE4.5

LE CRANTAGE COUTURE - PAS D'EXERCICE

Le crantage désigne l'opération qui consiste à inciser le tissu. Le crantage est utilisé également pour marquer le tissu dans le surplus de couture lors de la coupe, mais on l'utilise également pour apporter au travail et au montage des coutures en courbe et en coin une plus grande souplesse d'adaptation dont elles auront besoin lors du retournement du vêtement.

Le crantage se fera par de petits coups de ciseaux donnés avec la pointe dans le surplus de couture. Le fait d'amoindrir ainsi le tissu lui donne plus de souplesse pour pouvoir être adapté le long d'une courbe ou d'un angle lorsqu'on retourne le vêtement. Les courbes seront également moins éraillées. Attention le long d'une courbe de ne pas placer les crans l'un en face de l'autre, vous affaiblissez la couture. (voir ci-contre)

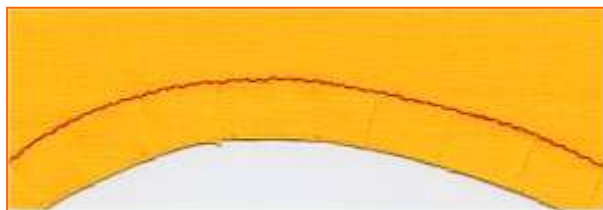
Dans le cas de l'utilisation du crantage pour servir de repères d'assemblage, vous utiliserez uniquement le rentré ou le surplus de couture (**jamais le vêtement fini**). Le crantage sera soit un simple incision, soit un cran de forme en V. Nous verrons cette technique dans la leçon n°5 concernant le marquage

Le crantage de positionnement, pratiqués dans le surplus de couture ils marquent des repères importants de montage comme par exemple les raccords de parementures.

Avec les coins et les angles, l'opération de crantage permet de dégager la partie du tissu qui va être pliée, ainsi le pliage sera plus facile à réaliser.

Cranter une courbe sortante - pas d'exercice

La courbe extérieure à la ligne de piqûre est dans ce cas plus grande que la courbe intérieure. Vous cranterez perpendiculairement à la ligne de piqûre et dans l'excédent de tissu soit le surplus. Vous cranterez en réalisant de petits triangles dont vous n'oublierez pas d'enlever les petites pièces de tissu. Les triangles formés par leur jeu vous permettront d'éviter le plissement de votre couture. Cette action redonnera également plus d'aisance à votre travail.

Cranter une courbe rentrante – pas d'exercice

Dans ce cas qui est l'inverse de l'exercice **5.3.1**, le crantage peut être représenté par une simple incision qui permettra à votre couture de se positionner au mieux. Vous pouvez également si la courbure est importante faire des crans plus larges



La couture éraillée. (pas d'exercice)

Se dit d'une couture qui ne revient pas à sa position initiale. Lorsque vous cousez par exemple au point droit (machine) ou point arrière (manuel), vous ouvrez votre couture en tirant de part et d'autre de la ligne de piqûre, si la ligne de piqûre qui s'ouvre légèrement sous la tension ne revient pas à sa place initiale c'est-à-dire se refermer, vous avez une couture éraillée. Vous pouvez pallier à ce problème en renforçant la couture avec un ruban **thermocollant**.

Voyez sur photo ci-contre, lorsque vous tirez de droite et de gauche de votre couture, une fois relâchée la couture n'arrive pas à se refermer correctement, à reprendre sa position de départ, vous pouvez avoir cela avec une mauvaise tension de fil par exemple.

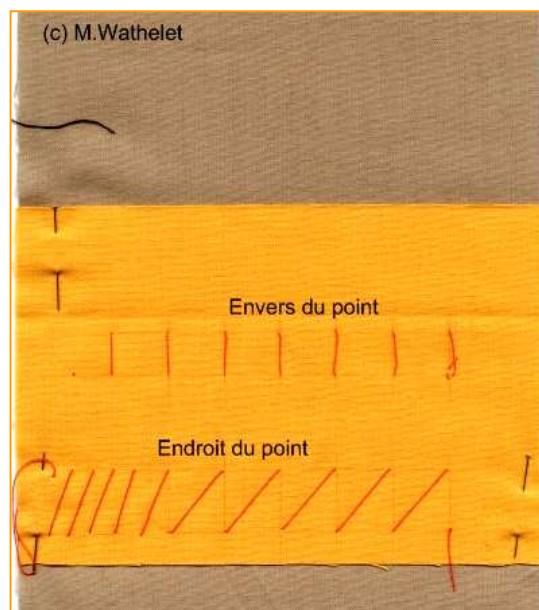


EXE 4.5 : LE GLAÇAGE

L'opération de glaçage est utilisée avec le couple "**tissu doublure**", cela consiste à maintenir le tissu et sa doublure ensemble avant d'en faire le montage, pour cela on utilise de grands points de bâti en oblique reprenant les deux épaisseurs de tissu. Une fois le montage terminé on retirera le glaçage.

Veuillez à espacer vos points en fonction de votre travail, petit travail, petits points et grand travail, grands points. Un exemple de grands points, pour maintenir une doublure en place avant montage définitif.

Un autre exemple de cette opération est de maintenir le pli d'une jupe fermé, durant l'opération de finition de la jupe. Une fois la jupe terminée vous ouvrez le pli.



LE BAGUAGE – PAS D'EXERCICE

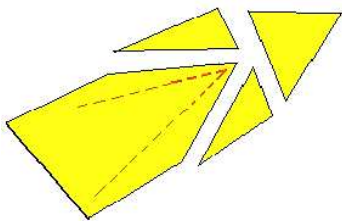
Cette opération n'est pas souvent utilisée en couture habillement. Elle consiste à assembler deux tissus **envers contre envers**. Pour mémoire.

Il nous reste à voir dans cette leçon les coutures dans les angles et dans les courbes. Ces deux techniques sont importantes puisqu'elles font le plus souvent partie du style du vêtement. Par exemple pour les courbes se sera le plus souvent une découpe dans le devant du chemisier, de la blouse ou de la veste. Mais aussi dans les vêtements plus importants comme l'imperméable ou le manteau léger. Les angles ont une définition plus technique, mais ceux-ci lorsqu'ils sont visibles doivent être aussi finis que les autres piqûres.

LA COUTURE DANS LES ANGLES

Les angles et les coins sont deux difficultés supplémentaires que nous aurons à solutionner, nous allons voir cela avec quelques exercices qui vous permettront d'appréhender sans trop de problèmes ces difficultés. Voir la note consacrée à l'angle droit.

LE DÉGAGEMENT D'UN ANGLE ENFERMÉ- PAS D'EXERCICE PRATIQUE



Votre couture comprend un angle, et vous devez retourner cette partie sur l'endroit, vous aurez donc un excédent de tissu qui empêchera cette technique de se faire convenablement et une mauvaise finition du côté endroit par exemple les pointes d'un col. Vous recouperez donc la partie excédentaire de l'angle selon une droite perpendiculaire à la pointe de l'angle et à une distance minimum de 3mm, cette distance vous l'apprécierez en fonction du tissu, s'il est épais ou mince. Une fois le vêtement retourné sur l'endroit, vous ferez ressortir

l'angle vers l'extérieur avec soit la pointe de vos petits ciseaux, soit en vous aidant d'une épingle soit encore en employant un petit outil disponible en mercerie qui sert pour ce travail ainsi que pour l'aide à coudre des boutons.



N'oubliez pas de renforcer la couture de votre pointe en doublant le passage de votre aiguille ou en diminuant la longueur de votre point. Vous pouvez très bien utiliser les deux méthodes conjointement ce n'en sera que plus solide

EXERCICE DE SYNTHÈSE : VOIR ANNEXE 4.1

Nous allons réaliser le deuxième type de chemisier, le premier possédait des manches courtes, sans finition spéciale en bout de manche. Ce modèle sera un peu plus complet et standard dans sa finition. Il possède une manche longue terminée par un poignet, nous ajouterons une découpe au milieu dos et nous lui placerons des poches plaquées sur le milieu devant. De plus nous verrons l'empiècement dos.



Ces deux premiers chemisiers sont assez représentatifs de ce que vous pourriez trouver en patrons commerciaux, et vous ne devriez pas avoir de difficultés pour les refaire à votre taille à partir d'un patron commercial.

La taille d'un patron de chemisier privilégie une mesure, dans ce cas c'est la mesure "tour de poitrine."

Commencez par dessiner le patron, sur votre papier coupe et vous terminerez la coupe et l'assemblage dans les **leçons 5 et 6.**

Ce type de chemisier peut très bien fournir la base d'une robe chemisier. Nous verrons ce modèle de robe plus tard, et plus en détail dans le cours de coupe. Vous en avez un exemple dans la note 4/43 de cette farde.

- ✓ Le patron sera décalqué sur du papier coupe.
Au dessin de base vous ajouterez un surplus de couture de **5mm**, utilisez la petite règle curseur pour ajouter votre valeur de couture.
- ✓ Vous couperez ces pièces
Vous les positionnerez sur le tissu en recherchant la meilleure distribution
- ✓ Vous couperez



Pour couper vous utilisez soit les ciseaux de coupe, soit un cutter rotatif. Cet ustensile sera indispensable si vous continuez à coudre pour sa facilité d'utilisation et sa plus grande précision à suivre les pièces de votre patron.

- ✓ Les nouveautés de ce chemisier sont le poignet et la manche longue ainsi que le dos conçu avec un empiècement. Vous aurez donc trois notes concernant ces nouveautés.